



# TVI-455

## **eredeti használati utasítás návod na použitie manual de utilizare**

H - Biztonság és karbantartás / SK - Bezpečnosť a údržba / RO - Siguranță și întreținere	4 – 20
H - Funkciók / SK - Funkcie / RO - Funcții	21 – 23



figure 1. • 1. ábra • 1. obraz • figura 1. • 1. skica • 1. obrázek • 1. slika

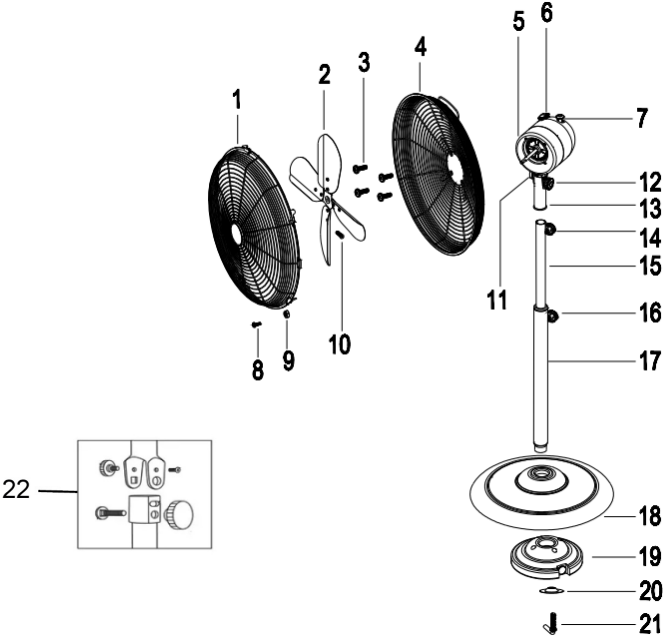
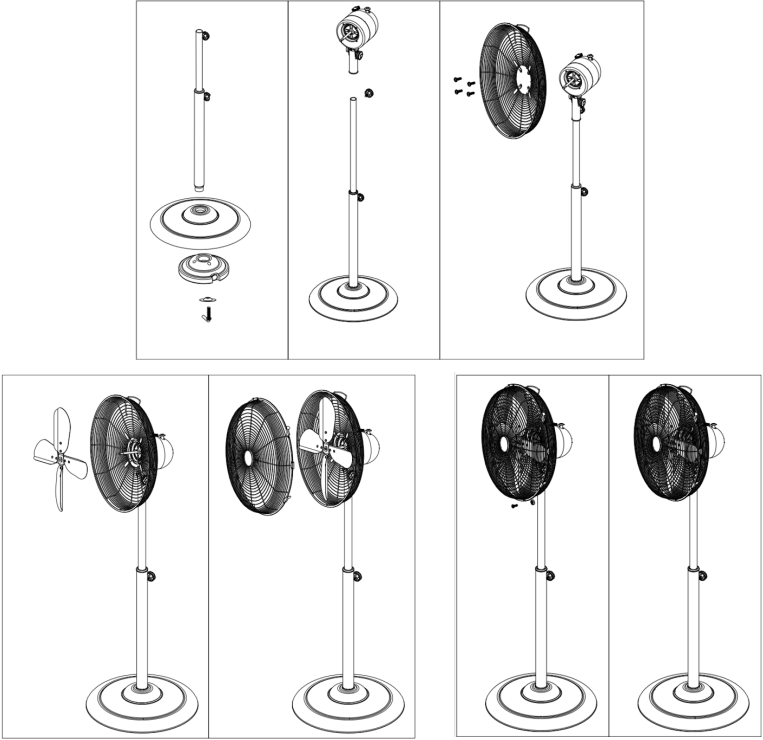


figure 2. • 2. ábra • 2. obraz • figura 2. • 2. skica • 2. obrázek • 2. slika



	H	SK	RO
	FELÉPÍTÉS (1. ábra)	ŠTRUKTÚRA (1. obrázok)	STRUCTURĂ (Figura 1.)
1.	első rács, rácsrögzítő csavarokkal	predná mriežka, so sponami na upevnenie mriežky	grila frontală, cu cleme pentru grilă
2.	ventilátorlapát	lopatka ventilátora	paleta ventilatorului
3.	hátsó rácsot rögzítő csavarok	skrutky upevňujúce zadnú mriežku	șuruburi de fixare a grilei din spate
4.	hátsó rács, hordfűl	zadná mriežka, držiak	grila din spate, cu urechea în formă de butoi
5.	motor	motor	motor
6.	fokozatkapcsoló	stupňový spínač	comutator de viteze
7.	oszcillálás kapcsoló	spínač oscilácie	comutator de oscilație
8.	kis rácsrögzítő csavar	malá skrutka na upevnenie mriežky	șurub de fixare a grilei mici
9.	kis rácsrögzítő anya	malá matica na upevnenie mriežky	piuliță de fixare a grilei mici
10.	ventilátorlapát rögzítő csavar	upevňovacia skrutka lopatky ventilátora	șurub de fixare a paletei ventilatorului
11.	fejdőlést rögzítő kis kézicsavar	malá ručná skrutka nastavenia sklonu hlavy	șurub manual mic pentru fixarea înclinării capului
12.	fejdőlést rögzítő nagy kézicsavar	veľká ručná skrutka nastavenia sklonu hlavy	șurub mare pentru fixarea înclinării capului
13.	motorrögzítő csomópont	rúrka na upevnenie motora	suport de montare a motorului
14.	kézicsavar	ručná skrutka	șurub de mână
15.	állvány felső része	horná časť stojana	partea superioară a suportului
16.	állványrögzítő kézi csavar	ručná skrutka na upevnenie stojana	șurub de mână pentru fixarea standului
17.	állvány alsó része	spodná časť stojana	partea inferioară a standului
18.	kör alakú talp	kruhový podstavec	bază circulară
19.	gumi nehezék	gumové závažie	greutate din cauciuc
20.	alátét	podložka	șaiță
21.	talprögzítő kézi csavar	ručná skrutka na upevnenie podstavca	șurub de mână pentru

## **H FÉM ÁLLÓ VENTILÁTOR**

### **FONTOS BIZTONSÁGI UTASÍTÁSOK**

### **OLVASSA EL FIGYELMESEN ÉS ŐRIZZE MEG A KÉSŐBBI FELHASZNÁLÁSHOZ!**

#### **FIGYELMEZTETÉSEK**

1. A termék használatba vétele előtt, kérjük, olvassa el az alábbi használati utasítást és őrizze is meg. Az eredeti leírás magyar nyelven készült.
2. Ezt a készüléket azok a személyek, akik csökkent fizikai, érzékelési vagy szellemi képességekkel rendelkeznek, vagy akiknek a tapasztalata és a tudása hiányzik, továbbá gyermekek 8 éves kortól csak abban az esetben használhatják, ha az felügyelet mellett történik, vagy a készülék biztonságos használatára vonatkozó útmutatást kapnak, és megértik a használatból eredő veszélyeket. Gyermekek nem játszhatnak a készülékkel. Gyermekek kizárólag felügyelet mellett végezhetik a készülék tisztítását vagy felhasználói karbantartását.
3. Bizonyosodjon meg róla, hogy a készülék nem sérült meg a szállítás során!
4. A készüléket nem szabad olyan programkapcsolóval, időkapcsolóval vagy különálló távvezérelt rendszerekkel stb. együtt használni, amelyek önállóan bekapcsolhatják a készüléket, mert a készülék esetleges letakarása, helytelen elhelyezése balesetet okozhat.
5. Tilos ott használni, ahol gyúlékony gőz vagy robbanásveszélyes por szabadulhat fel! Ne használja gyúlékony vagy robbanásveszélyes környezetben!
6. Csak folyamatos felügyelet mellett üzemeltethető!
7. Tilos gyermekek közelében felügyelet nélkül működtetni!
8. Csak száraz beltéri körülmények között használható! Óvja párák környezetétől (pl. fürdőszoba, uszoda)!
9. A készüléket TILOS fürdőkád, mosdókagyló, zuhany, úszómedence vagy szauna közelében használni!
10. Tilos a készüléket gépjárművekben vagy szűk ( $< 5 \text{ m}^2$ ), zárt helyiségekben használni (pl. lift)!
11. Ha hosszabb ideig nem használja, a készüléket kapcsolja ki, majd húzza ki a csatlakozókábelt!
12. Mielőtt mozgatja a készüléket, minden esetben áramtalanítsa azt!
13. Csak a hordfűlnél fogva szabad mozgatni!
14. Ha bármilyen rendellenességet észlel (pl. szokatlan zajt hall a készülékből, vagy égett szagot érez) azonnal kapcsolja ki és áramtalanítsa!
15. Ügyeljen arra, hogy a nyílásokon keresztül semmilyen tárgy vagy folyadék ne kerülhessen a készülékbe.
16. Óvja portól, párától, napsütéstől és közvetlen hőszugárzástól!
17. Tisztítás előtt áramtalanítsa a készüléket a csatlakozódugó kihúzásával!
18. A védőrács eltávolítása vagy visszaszerelése előtt áramtalanítsa a ventilátort a csatlakozódugó kihúzásával!
19. A készüléket és a csatlakozókábelt vizes kézzel soha ne érintse meg!
20. Csak 230 V~ / 50 Hz feszültségű földelt csatlakozóaljzatba szabad csatlakoztatni!

21. A csatlakozókábelt teljesen tekerje le!
22. Ne vezesse a csatlakozókábelt a készüléken!
23. Ne vezesse a csatlakozókábelt szőnyeg, lábtörő stb. alatt!
24. A készüléket úgy helyezze el, hogy a csatlakozódugó könnyen hozzáférhető, kihúzható legyen!
25. Úgy vezesse a csatlakozókábelt, hogy az véletlenül ne húzódhasson ki, illetve ne botorhasson meg benne senki!
26. A folyamatos továbbfejlesztések miatt műszaki adat és a design előzetes bejelentés nélkül is változhat.
27. Az aktuális használati utasítás letölthető a [www.somogyi.hu](http://www.somogyi.hu) weboldalról.
28. Az esetleges nyomdahibákért felelősséget nem vállalunk, és elnézést kérünk.
29. Csak magáncélú felhasználás engedélyezett, ipari nem!



**Áramütésveszély!** Tilos a készülék vagy tartozékainak szétszerelése, átalakítása!

Bármely rész megsérülése esetén azonnal áramtalanítsa és forduljon szakemberhez.



Ha a hálózati csatlakozóvezeték megsérül, akkor a cserét kizárólag a gyártó, annak javító szolgáltatója vagy hasonlóan szakképzett személy végezheti el!

## A KÉSZÜLÉK ÖSSZESZERELÉSE, ÜZEMBE HELYEZÉSE

### A ventilátor összeállításához kövesse a 2. ábra lépéseit.

1. A ventilátor állványát (17) illessze az kör alakú talpba (18), majd alul rögzítse a gumi nehezéken (19) keresztül a talprögzítő kézi csavarral (21).
2. A motort illessze az állvány tetejére úgy, és rögzítse a kézicsavarral (14) (22).
3. A hátsó rácsot (4) csavarozza a motorra 4 csavarral, a hordfűl felülre essen.
4. A ventilátor lapátot (2) illessze a tengely végére, rögzítse csavarral (10).
5. Az első rácsot illessze a hátsó rácsához és rögzítse a kapcsokkal,
6. alul pedig a kis rácsrögzítő csavarral (8) és anyával (9).
7. Állítsa a készüléket szilárd, vízszintes felületre, tartsa távol sugárzó hőtől, nyílt lángtól.
8. Csatlakoztassa az elektromos hálózathoz. (230 V~ / 50 Hz)

## TISZTÍTÁS

A készülék optimális működése érdekében a szennyeződés mértékétől függő gyakorisággal, de legalább havonta egyszer szükséges lehet a készülék tisztítása.

1. Tisztítás előtt kapcsolja ki a készüléket, majd áramtalanítsa a csatlakozódugó kihúzásával!
2. Figyelem! A ventilátor áramtalanított állapotában távolítsa el a védőrács első részét!
3. Enyhén nedves ruhával tisztítsa meg a készülék külsejét. Ne használjon agresszív tisztítószeret! A készülék belsejébe, az elektromos alkatrészekre nem kerülhet víz!
4. Figyelem! A ventilátor áramtalanított állapotában szerelje vissza a védőrácsot a ventilátorra!
5. Csak ezt követően helyezze a ventilátort újra üzembe!

## HIBAELHÁRÍTÁS

Hibajelenség	A hiba lehetséges megoldása
nem kapcsol be a ventilátor	ellenőrizze a hálózati tápellátást ellenőrizze a fokozatkapcsolót
a ventilátor nem oscillál	ellenőrizze az oscillálás kapcsolót

## ÁRTALMATLANÍTÁS



A hulladékká vált berendezést elkülönítetten gyűjtse, ne dobja a háztartási hulladékba, mert az a környezetre vagy az emberi egészségre veszélyes összetevőket is tartalmazhat! A használt vagy hulladékká vált berendezés térítésmentesen átadható a forgalmazás helyén, illetve valamennyi forgalmazónál, amely a berendezéssel jellegében és funkciójában azonos berendezést értékesít. Elhelyezheti elektronikai hulladék átvételére szakosodott hulladékgyűjtő helyen is. Ezzel Ön védi a környezetet, embertársai és a saját egészségét. Kérdés esetén keresse a helyi hulladékkezelő szervezetet. A vonatkozó jogszabályban előírt, a gyártóra vonatkozó feladatokat vállaljuk, az azokkal kapcsolatban felmerülő költségeket viseljük. Tájékoztatás a hulladékkezelésről: [www.somogyi.hu](http://www.somogyi.hu).



## KOVOVÝ STOJANOVÝ VENTILÁTOR

### DÔLEŽITÉ BEZPEČNOSTNÉ UPOZORNENIA

**POZORNE SI PREČÍTAJTE TENTO NÁVOD NA OBSLUHU A USCHOVAJTE HO PRE BUDÚCE POUŽITIE!**

### UPOZORNENIA

1. Pred použitím výrobku si pozorne prečítajte tento návod na použitie a starostlivo si ho uschovajte. Tento návod je preklad originálneho návodu.
2. Spotrebič nie je určený na používanie osobami so zníženými fyzickými, zmyslovými alebo mentálnymi schopnosťami, alebo s nedostatkom skúseností a vedomostí, vrátane detí od 8 rokov, používať ho môžu len pokiaľ im osoba zodpovedá za ich bezpečnosť, poskytuje dohľad alebo ich poučí o používaní spotrebiča a pochopia nebezpečenstvá pri používaní výrobku. Deti by mali byť pod dohľadom, aby sa so spotrebičom nehrali. Čistenie alebo údržbu výrobku môžu vykonať deti len pod dohľadom.
3. Presvedčte sa o tom, že prístroj sa počas prepravy nepoškodil!
4. Prístroj je zakázané napojiť na naprogramovateľný spínač, časový spínač alebo systém na diaľkové ovládanie, atď., ktoré môžu prístroj samostatne zapnúť, lebo prípadné zakrytie, nevhodné umiestnenie prístroja môže spôsobiť nehodu.
5. Je zakázané používať tam, kde sa môže nachádzať horľavá para alebo výbušný prach! Nepoužívajte v horľavom a výbušnom prostredí!
6. Prevádzkujte len pod neustálym dozorom!
7. Je zakázané prevádzkovať bez dozoru v blízkosti detí!

8. Používajte len vo vnútornom, suchom prostredí! Chráňte pred vlhkým prostredím a parou (napr. kúpeľňa, plaváreň)!
9. Prístroj je **ZAKÁZANÉ** používať v blízkosti vane, umývadla, sprchy, bazénu alebo sauny!
10. Je zakázané používať vo vozidlách alebo úzkych ( $< 5 \text{ m}^2$ ), uzavretých priestoroch (napr. výťah)!
11. Keď prístroj dlhší čas nepoužívate, vypnite ho a odpojte z elektrickej siete!
12. Pri premiestňovaní prístroja odpojte ho od elektrickej siete!
13. Premiestňujte len pomocou držiaka!
14. Keď spozorujete akúkoľvek poruchu (napr. nezvyčajné zvuky vychádzajúce z prístroja alebo cítiť zápach spáleniny), ihneď vypnite prístroj a odpojte z elektrickej siete!
15. Dbajte na to, aby sa cez otvory nedostal do zariadenia žiadny predmet alebo tekutina.
16. Chráňte pred prachom, parou, priamym slnečným a tepelným žiarením!
17. Pred čistením prístroj odpojte z elektrickej siete vytiahnutím napájacej vidlice!
18. Pred odstránením alebo montovaním ochrannej mriežky prístroj odpojte z elektrickej siete vytiahnutím napájacej vidlice!
19. Nedotýkajte sa sieťového kábla mokrou rukou!
20. Prístroj pripojte len k uzemnenej elektrickej sieti s napätím 230V~ / 50Hz!
21. Sieťový kábel rozmotajte po jeho celej dĺžke!
22. Dbajte na to, aby sieťový prívod nevedte cez prístroj!
23. Pripojovací kábel nevedte popod koberec, rohožku, atď.!
24. Prístroj umiestnite tak, aby pripojovacia vidlica bola ľahko dostupná, odpojiteľná!
25. Dbajte na umiestnenie pripojovacieho kábla, aby sa náhodou nevytiahol zo siete alebo aby sa o kábel nikto nepotkol!
26. Výrobca si vyhradzuje právo zmeniť technické parametre a design výrobku kedykoľvek bez predchádzajúceho upozornenia.
27. Aktuálny návod na použitie si môžete stiahnuť z webovej stránky [www.somogyi.sk](http://www.somogyi.sk).
28. Za prípadné chyby v tlači nezodpovedáme a ospravedlňujeme sa za ne.
29. Prístroj je vhodný len na súkromné účely, nie je určený na priemyselné používanie!



**Nebezpečenstvo úrazu prúdom!** Rozoberať, prerábať prístroj alebo jeho súčasť je prísne zakázané! V prípade akéhokoľvek poškodenia prístroja alebo jeho súčasti okamžite ho odpojte od elektrickej siete a obráťte sa na odborný servis!



Ak sa poškodí pripojovací kábel, výmenu zverte výlučne výrobcovi, splnomocnenej osobe výrobcu, alebo inému odborníkovi!

## **MONTÁŽ PRÍSTROJA, UVEDENIE DO PREVÁDZKY**

### **Pri montáži ventilátora postupujte podľa obrázku 2.**

1. Vložte stojan ventilátora (17) do kruhového podstavca (18) a zaistite ho v spodnej časti pomocou gumového závažia (19) ručnou skrutkou (21).
2. Nasaďte motor na hornú časť stojana a zaistite ho ručnou skrutkou (14)(22).
3. Zadnú mriežku (4) priskrutkujte k motoru 4 skrutkami, pričom držadlo musí byť hore.
4. Nasaďte lopatku ventilátora (2) na koniec hriadeľa a zaistite ju skrutkou (10).
5. Pripevnite prednú mriežku k zadnej mriežke a zaistite ju sponami,

6. a v spodnej časti pomocou malej upevňovacej skrutky mriežky (8) a matice (9).
7. Prístroj postavte na stabilný, vodorovný povrch. Chráňte ho pred tepelným žiarením a otvoreným ohňom.
8. Prístroj pripojte k elektrickej sieti. (230 V~ / 50 Hz)

## ČISTENIE

V záujme optimálneho fungovania prístroja, čistenie vykonajte podľa miery znečistenia, ale aspoň raz mesačne.

1. Pred čistením najprv vypnite prístroj, potom odpojte z elektrickej siete vytiahnutím napájacej vidlice.
2. Pozor! Prednú časť mriežky odstráňte v odpojenom stave!
3. Vonkajšiu časť prístroja očistite mierne vlhkou utierkou. Nepoužívajte agresívne čistiace prostriedky! Dbajte na to, aby sa do vnútra prístroja, na elektrické súčiastky nedostala voda!
4. Pozor! Ochrannú mriežku namontujte späť v odpojenom stave!
5. Až potom uveďte ventilátor do prevádzky!

## RIEŠENIE PROBLÉMOV

Problém	Riešenie problému
ventilátor sa nezapne	skontrolujte sieťové napájanie skontrolujte spínač stupňov rýchlosti
ventilátor neosciluje	skontrolujte spínač oscilácie

## ZNEHODNOCOVANIE



Výrobok nevyhadzujte do bežného domového odpadu, separujte oddelene, lebo môže obsahovať súčiastky nebezpečné na životné prostredie alebo aj na ľudské zdravie! Za účelom správnej likvidácie výrobku odovzdajte ho na mieste predaja, kde bude prijatý zdarma, respektíve u predajcu, ktorý predáva identický výrobok vzhľadom na jeho ráz a funkciu. Výrobok môžete odovzdať aj miestnej organizácii zaoberajúcej sa likvidáciou elektroodpadu. Tým chránite životné prostredie, ľudské a teda aj vlastné zdravie. Prípadné otázky Vám zodpovie Váš predajca alebo miestna organizácia zaoberajúca sa likvidáciou elektroodpadu.



## **RO** **VENTILATOR METALIC ÎN PICIOARE**

### **INSTRUCȚIUNI IMPORTANTE PRIVIND SIGURANȚA**

**CITIȚI MANUALUL CU ATENȚIE ȘI PĂSTRAȚI-L ÎNTR-UN LOC ACCESIBIL PENTRU UTILIZARE ULTERIOARĂ!**

### **ATENȚIONĂRI**

1. Înainte de utilizarea produsului vă rugăm să citiți instrucțiunile de utilizare de mai jos și păstrați-le într-un loc accesibil. Manualul original a fost redactat în limba maghiară.
2. Acest aparat nu este destinat utilizării de către persoane cu capacități fizice, senzoriale sau mentale diminuate, ori de către persoane care nu au experiență sau cunoștințe suficiente; copiii peste 8 ani pot utiliza aparatul în cazul în care sunt supravegheați de către o persoană care răspunde de siguranța lor, sau sunt informați cu privire la funcționarea aparatului în condiții de siguranță și au înțeles ce pericole pot rezulta din utilizarea necorespunzătoare. Nu lăsați copii să se joace cu aparatul. Curățarea sau utilizarea produsului de către copii este permisă numai cu supravegherea unui adult.
3. Asigurați-vă că produsul nu s-a deteriorat în timpul transportului!
4. Nu utilizați aparatul cu priză programabilă, temporizator sau alte sisteme cu control de la distanță, care ar putea cupla independent aparatul, deoarece o eventuală acoperire sau o amplasare incorectă ar putea provoca un accident.
5. Este interzisă utilizarea în locuri unde pot fi eliberați gaze inflamabile sau praf exploziv! Nu folosiți în locuri cu potențial inflamabil sau exploziv!
6. Poate fi utilizat doar cu supraveghere continuă!
7. Este interzisă exploatarea fără supraveghere în apropierea copiilor!
8. Poate fi utilizat doar în interior, în mediu uscat! Feriți de mediu umed (de ex. baie, sală de înot)!
9. Este INTERZISĂ utilizarea în apropiere de vană, lavoar, duș, bazin de înot ori saună!
10. Este interzisă utilizarea în vehicule sau încăperi mici ( $< 5 \text{ m}^2$ ), închise (de ex. lift)!
11. Dacă nu veți folosi aparatul o perioadă mai lungă, opriți-l și scoateți-l de sub tensiune!
12. Înainte de mutarea aparatului întotdeauna scoateți-l de sub tensiunea de rețea!
13. Poate fi mutat doar prins de urechea de prindere!
14. Dacă sesizați orice neregulă în funcționare (de ex. auziți zgomote ciudate din interior sau simțiți miros de ars), opriți imediat aparatul și scoateți-l de sub tensiunea de rețea!
15. Aveți grijă ca prin orificiile aparatului să nu pătrundă obiecte străine sau lichide în interiorul acestuia.
16. Feriți aparatul de praf, umezeală, precum și de radiații solare și termice directe!
17. Înainte de curățare scoateți aparatul de sub tensiune prin extragerea ștecherului din priză!
18. Înainte de îndepărtarea sau montarea grilajului de protecție scoateți aparatul de sub tensiune prin extragerea ștecherului din priză!
19. Nu atingeți niciodată aparatul sau cablul de alimentare cu mâna udă!
20. Poate fi conectat doar la o priză cu împământare standard de perete cu tensiunea 230V~ / 50Hz!
21. Desfășurați cablul de alimentare în întregime!
22. Nu conduceți cablul de alimentare peste aparat!
23. Nu conduceți cablul de alimentare sub covor, preș etc.!

24. Așezați aparatul în așa fel, încât ștecherul să fie accesibil și ușor de îndepărtat din priză!
25. Conduceți cablul de alimentare în așa fel, încât să nu fie extras din greșeală și nimeni să nu se împiedice de acesta!
26. Datorită îmbunătățirii continue a produselor, unele date tehnice și de design pot fi modificate fără o înștiințare în prealabil.
27. Actualul manual de utilizare poate fi descărcat de pe pagina [www.somogyi.ro](http://www.somogyi.ro).
28. Nu ne asumăm răspunderea pentru eventualele greșeli tipografice și ne cerem scuze.
29. Poate fi utilizat doar în scopuri casnice, nu și industriale!



**Pericol de electrocutare!** Niciodată nu demontați, modificați aparatul sau componentele lui! În cazul deteriorării oricărei părți al aparatului întrerupeți imediat alimentarea aparatului și adresați-vă unui specialist!



Dacă se constată deteriorarea cablului de alimentare schimbarea lui poate fi efectuată de către fabricant, un prestator de servicii al acestuia sau un specialist cu cunoștințe adecvate!

## ASAMBLAREA ȘI INSTALAREA ECHIPAMENTULUI

### Pentru a asambla ventilatorul, urmați pașii din figura 2.

1. Introduceți suportul ventilatorului (17) în baza circulară (18) și fixați-l în partea inferioară cu greutatea de cauciuc (19) folosind șurubul de mână (21).
2. Montați motorul pe partea superioară a suportului și fixați-l cu șurubul de mână (14)(22).
3. Înșurubați grila din spate (4) pe motor cu 4 șuruburi, cu urechea cilindrică deasupra.
4. Montați paleta ventilatorului (2) pe capătul arborelui, fixați-o cu șurubul (10).
5. Montați grila din față pe grila din spate și fixați cu cleme,
6. în partea inferioară cu șurubul de fixare a grilei mici (8) și piulița (9).
7. Așezați aparatul pe o suprafață solidă, plană, departe de căldura radiantă și de flăcările libere.
8. Conectați aparatul la rețeaua electrică (230 V~ / 50 Hz).

## CURĂȚARE

Pentru o funcționare optimă și în funcție de cantitatea de contaminări depuse, dar cel puțin o dată pe lună este necesară curățarea produsului.

1. Înainte de curățare opriți aparatul și scoateți-l de sub tensiunea de rețea prin extragerea fișei din priză!
2. Atenție! După scoaterea de sub tensiune, îndepărtați grilajul de protecție a ventilatorului!
3. Cu o lavetă ușor umezită ștergeți exteriorul aparatului. Nu utilizați soluții agresive de curățare! Nu permiteți pătrunderea obiectelor străine ori a lichidelor în interiorul aparatului, în special pe părțile electrice!
4. Atenție! În starea scoasă de sub tensiune reatașați grilajul de protecție a ventilatorului!
5. Așezați ventilatorul din nou în funcțiune!

## DEPANARE

Defecțiune sesizată	Rezolvare probabilă
ventilatorul nu pornește	verificați alimentarea de la rețea verificați comutatorul treptelor
ventilatorul nu oscilează	verificați butonul pentru oscilare

## ELIMINARE



Colectați în mod separat echipamentul devenit deșeu, nu-l aruncați în gunoiul menajer, pentru că echipamentul poate conține și componente periculoase pentru mediul înconjurător sau pentru sănătatea omului! Echipamentul uzat sau devenit deșeu poate fi predat nerambursabil la locul de vânzare al acestuia sau la toți distribuitorii care au pus în circulație produse cu caracteristici și funcționalități similare. Poate fi de asemenea predat la punctele de colectare specializate în recuperarea deșeurilor electronice. Prin aceasta protejați mediul înconjurător, sănătatea Dumneavoastră și a semenilor. În cazul în care aveți întrebări, vă rugăm să luați legătura cu organizațiile locale de tratare a deșeurilor. Ne asumăm obligațiile prevederilor legale privind producătorii și suportăm cheltuielile legate de aceste obligații.

## H FÉM ÁLLÓ VENTILÁTOR

### JELLEMZŐK

fém álló ventilátor • névleges lapátátmérő: 40 cm • állítható magasság • 4 ventilátorlapát • erős spirális fémrács • 3 sebességfokozat • kapcsolható oszcillálás • állítható fejdőlésszög • stabil, kör alakú talp

### A VENTILÁTOR MŰKÖDÉSE

A ventilátor fokozatkapcsolójával (6) kiválasztható az 1, 2 vagy 3 sebességfokozat, illetve a 0 pozícióban kikapcsol a ventilátor. Az oszcillálás (7) kapcsoló lefelé nyomásával be-, felfelé húzásával kikapcsolhatja az oszcilláló mozgást.

A ventilátor fejrészének dőlésszöge állítható. Ehhez lazítsa meg a nagy (12) és a kicsi (11) rögzítőcsavart. Állítsa be a megfelelő dőlésszöget, majd húzza meg a csavarokat.

### MŰSZAKI ADATOK

tápellátás	220 -240V~ 50-60Hz 50W
érintésvédelmi osztály	I.
maximális ventilátor-légtömegáram	F = 55,77 m³/min
a ventilátor bemeneti elektromos teljesítménye	P = 49,1 W
üzemérték	SV = 0,77 (m³/min)/W
energiafogyasztás készenléti üzemmódban	P <sub>SB</sub> = 0,0 W
a ventilátor hangteljesítményszintje	L <sub>WA</sub> = 65,8 dB(A)
legnagyobb légsebesség	c = 2,972 m/sec
mérési szabvány az üzemértékhez	EN IEC 60879:2019
névleges lapátátmérő:	40 cm

## SK KOVOVÝ STOJANOVÝ VENTILÁTOR

### CHARAKTERISTIKA

kovový stojanový ventilátor • menovitý priemer vrtule: 40 cm • nastaviteľná výška • 4 lopatky • silná špirálová kovová mriežka • 3 stupne rýchlosti • zapínateľná oscilácia • nastaviteľný uhol sklonu hlavy • stabilný kruhový podstavec

### PREVÁDZKA VENTILÁTORA

Prepínačom rýchlosti ventilátora (6) môžete nastaviť rýchlosť 1, 2 alebo 3, prípadne sa ventilátor vypne v polohe 0. Oscilačný pohyb možno zapnúť stlačením spínača oscilácie (7) smerom nadol alebo vypnúť jeho potiahnutím smerom nahor.

Uhol sklonu hlavy ventilátora je nastaviteľný. Na tento účel uvoľnite veľkú (12) a malú (11) upevňovaciu skrutku. Nastavte správny uhol a skrutky utiahnite.

### TECHNICKÉ ÚDAJE

napájanie	220 -240 V~ 50-60 Hz 50 W
trieda ochrany	I.
maximálny prietok vzduchu ventilátora	F = 55,77 m³/min
elek. výkon ventilátora na vstupe	P = 49,1 W
prevádzková hodnota	SV = 0,77 (m³/min)/W
spotreba energie v pohotovostnom režime	P <sub>SB</sub> = 0,0 W
hlučnosť ventilátora	L <sub>WA</sub> = 65,8 dB(A)
maximálna rýchlosť vzduchu	c = 2,972 m/s
norma na meranie prevádzkovej hodnoty	EN IEC 60879:2019
menovitý priemer vrtule	40 cm

## RO VENTILATOR METALIC ÎN PICIOARE

### CHARACTERISTICI

ventilator cu picioare din metal • diametrul nominal al paletelor: 40 cm • înălțime reglabilă • 4 palete ale ventilatorului • grilă metalică spiralată rezistentă • 3 viteze • oscilație comutabilă • unghi reglabil al capului • bază stabilă, circulară

### FUNCȚIONAREAVENTILATORULUI

Comutatorul de viteză al ventilatorului (6) selectează viteza 1, 2 sau 3, sau ventilatorul este oprit la poziția 0. Mișcarea oscilatorie poate fi pornită prin împingerea comutatorului de oscilație (7) în jos sau oprită prin tragerea acestuia în sus.

Unghiul capului ventilatorului poate fi reglat. Pentru a face acest lucru, slăbiți șuruburile de fixare mari (12) și mici (11). Reglați unghiul de înclinare și strângeți șuruburile.

## DATE TEHNICE

alimentare.....	220 -240V~ 50-60Hz 50W
clasa de protecție .....	I.
debit de aer maxim al ventilatorului.....	F = 55,77 m <sup>3</sup> /min
puterea electrica de absorbtie a ventilatorului .....	P = 49,1 W
valoarea de funcționare.....	SV = 0,77 (m <sup>3</sup> /min)/W
consum de energie în standby .....	P <sub>SB</sub> = 0,0 W
nivel de putere acustică a ventilatorului.....	L <sub>WA</sub> = 65,8 dB(A)
viteza maximă a aerului.....	c = 2,972 m/sec
standard de măsurare pentru valoarea de funcționare.....	EN IEC 60879:2019
diametrul nominal al paletelor.....	40 cm

Forgalmazza: **SOMOGYI ELEKTRONIC®** • H – 9027 Győr, Gesztenyefa út 3. • [www.somogyi.hu](http://www.somogyi.hu)

Distribútor: **SOMOGYI ELEKTRONIC SLOVENSKO s. r. o.**  
Ul. gen. Klapku 77, 945 01 Komárno, SK • Tel.: +421/0/35 7902400 • [www.somogyi.sk](http://www.somogyi.sk)

Distribuitor: **S.C. SOMOGYI ELEKTRONIC S.R.L.**  
J12/2014/13.06.2006 C.U.I.: RO 18761195  
Cluj-Napoca, județul Cluj, România, Str. Prof. Dr. Gheorghe Marinescu, nr. 2, Cod poștal: 400337  
Tel.: +40 264 406 488, Fax: +40 264 406 489 • [www.somogyi.ro](http://www.somogyi.ro)